



# ECHOS de l'AFFV

Association Française de la Famille Vétérinaire

Année 2013  
Numéro 120

**Se connaître  
pour s'estimer  
et mieux s'entraider**

## SOMMAIRE

- 1 – Editorial
- 2 – Assemblée Générale 2013  
Rapport d'activité
- 3 – Assemblée Générale 2013  
Rapports financier et moral
- 4 – Traditions culinaires à Noël
- 6 – Actualités
- 7 – Carnet
- 8 – Dons  
Bulletin d'adhésion

Rédaction: D. KIEFFER  
Secrétariat: N. NANTIER

**ECHOS de l'AFFV**  
10 place Léon Blum  
75011 - PARIS  
Tél. 01 43 56 21 02  
Mél: affvdk@gmail.com

Abonnement: 5 €



## ÉDITORIAL

En 2014, l'Association Française de la Famille Vétérinaire aura 60 ans.

Quelle évolution dans la profession vétérinaire depuis la création par Blanche Godechoux de notre association pour venir en aide, dans des situations difficiles, aux femmes de vétérinaire qui souvent assistaient leur mari dans leur activité sans avoir de statut social.

Nous vous informons sur notre assemblée générale au cours de laquelle nous avons souhaité la modification de nos statuts pour répondre au plus près aux demandes, aux sollicitations.

Souhaitant à tous de bonnes fêtes, les membres du Comité Directeur de l'AFFV adressent à chacune et chacun d'entre vous ses vœux de joie, bonheur et réussite pour cette nouvelle année.

La Présidente  
Danièle KIEFFER

# ASSEMBLÉE GÉNÉRALE MIXTE

L'Assemblée Générale mixte s'est déroulée le 24 septembre 2013 au siège de l'association. Le nombre des pouvoirs reçus montre l'intérêt que vous portez à notre association. Soyez-en remerciés.

## RAPPORT D'ACTIVITÉ

Nicole NANTIER, Secrétaire de l'AFFV, présente le rapport d'activité 2012.

La poursuite de notre action sociale sous forme de bourses d'études, aides, dons, secours ponctuels n'est possible qu'en fonction de nos ressources financières provenant pour l'essentiel des cotisations et des dons.

### NOS RESSOURCES

Pour 2012, nous avons enregistré une diminution du nombre des cotisations d'un peu plus de 5 %, due en partie aux décès et départs en retraite non remplacés par de nouvelles adhésions.

En novembre, 646 lettres de relance ont été envoyées faisant rentrer plus du tiers des cotisations de l'année.

Les dons, quant à eux, représentent plus de la moitié de nos ressources.

### UTILISATION DES RESSOURCES SUR EXAMEN DE DOSSIERS

- attribution de **6 bourses d'études**, dont deux nouvelles, pour un montant de **9 500 €**.
- **24 dons de Noël** de 300 à 800 € pour un total de **9 300 €**.
- **Aides régulières et ponctuelles :**
  - ⇒ 9 aides et secours
  - ⇒ 2 rentes éducation
  - ⇒ 2 œuvres sociales mensualisées
  - ⇒ participation pour la moitié d'une complémentaire maladie
  - ⇒ 4 chèques cadeaux à Noël à des adolescents

Ces différentes aides représentent un total de **12 994 €**. La totalité avec les bourses d'études et les dons de Noël s'élève à **31 794 €**.

- **Les colis de Noël** financés par la Caisse de retraite sont toujours très appréciés par leurs destinataires. En 2012, nous en avons envoyé **26** de la part de la CARPV et **8** de l'AFFV
- L'AFFV a également fait des dons à deux associations vétérinaires.

Un des volets du travail de l'AFFV est d'avoir connaissance des personnes en difficulté et de diffuser à l'ensemble de la profession notre capacité à apporter des aides, du soutien moral, des informations.

### NOS MOYENS D'ACTION

- Les Comités Départementaux qui sont au plus près des membres de la famille vétérinaire
- Notre étroite collaboration avec les autres organismes sociaux de la profession et plus particulièrement l'A.C.V.
- Le travail de notre responsable sociale Odile NATALIS
- La diffusion du bulletin LES ECHOS (3 par an)
- Notre site internet: affv.fr

Au cours de l'année le Comité Directeur s'est réuni à trois reprises en mars, septembre et novembre.

2012 a été une année d'élections. Le dépouillement des 521 bulletins de vote reçus a eu lieu le 25 septembre au siège de notre association. Nous avons accueilli Madame Séverine DECAZES nouveau membre dont le mari est praticien en activité à Bordeaux.

Madame Danièle KIEFFER a été réélue à l'unanimité après avoir été plébiscitée par les membres du Comité Directeur dont la liste est parue dans les ECHOS n° 117.

**En fonction des disponibilités de chacune, l'AFFV a été représentée :**

- aux Conseils d'Administration de l'A.C.V.
- à la réunion du Conseil Supérieur de l'Ordre des délégués sociaux avec les associations œuvrant pour l'entraide des vétérinaires et de leur famille.
- à l'Assemblée Générale de France Allemagne Vétérinaire
- à la journée mondiale de la rage à Lagogne
- au congrès de l'AFVAC à Paris La Défense où nous avons un stand.

Nous sommes régulièrement sollicités par de nombreuses associations caritatives et obligés de faire des choix. Aussi nous tenons à vous remercier de rester fidèles à l'AFFV et ainsi de permettre de maintenir cette entraide qui caractérise la profession vétérinaire.

Merci également à notre Présidente Danièle KIEFFER de s'investir avec autant de cœur et d'efficacité pour poursuivre tout en le modernisant le chemin tracé par Blanche GODECHOUX en 1954.

**Le bilan d'activité, soumis aux votes, a été adopté à l'unanimité.**

# ASSEMBLÉE GÉNÉRALE - RAPPORT FINANCIER

Le rapport financier a été présenté par Jeanine BERGER, Trésorière.

Les encaissements de l'exercice 2012 se sont élevés à 63 517,96 euros (cotisations, dons et abonnements aux Echos).

Il a été procédé, au cours de l'année 2012, à la clôture de comptes de Comités Départementaux pour la somme totale de 79,80 euros.

Les charges de l'exercice 2012 se sont élevées à 55 425,25 euros.

L'AFFV dégage pour l'année 2012 un résultat positif de **9 354,94 euros**.

L'AFFV bénéficie de la générosité des adhérents grâce aux cotisations et aux dons versés soit directement au siège, soit par l'intermédiaire des Comités départementaux actifs, soit par l'appel de cotisation du Syndicat. Un reçu fiscal est adressé pour tous les dons égaux ou supérieurs à 50 euros.

Pour l'année 2014, nous vous proposons de maintenir la cotisation à 30 euros et l'abonnement aux Echos à 5 euros.

## COMPTE DE RÉSULTAT AU 31 DÉCEMBRE 2012

CHARGES		
	31-déc-12	31-déc-11
Bureau, Photocopies	1 798,40	2 572,23
Frais de représentation	3 481,33	2 412,16
Frais de déplacement, Relations Publiques	4 378,24	5 422,04
Postes et Télécommunication	4 096,08	5 299,37
Bulletin	2 316,20	3 095,57
Abonnements, Cotisations	2 470,00	2 759,00
Aides	16 559,90	19 026,19
Bourses	11 500,00	6 198,20
Œuvres sociales	6 622,88	6 734,32
Congrès	839,80	574,95
Divers	1 362,42	710,60
Dotation aux Amortissements	199,97	199,97
Charges exceptionnelles : éléments d'actifs cédés	0,00	0,00
Bénéfice de l'exercice	9 354,94	28 546,24
<b>Total général</b>	<b>64 980,16</b>	<b>83 550,84</b>

PRODUITS		
	31-déc-12	31-déc-11
Cotisations	39 063,00	45 590,00
Abonnements	5 150,00	6 225,00
Publicité	200,00	0,00
Dons	19 304,96	21 134,00
Congrès	0,00	1 770,00
Bourses	0,00	0,00
Revenus de fonds	0,00	0,00
Subventions	79,80	5 759,76
Divers	140,00	2 600,00
Prêt	0,00	0,00
Bonis sur cessions	0,00	0,00
Produits Exceptionnels	1 042,40	472,08
Produits exceptionnels : éléments d'actif cédés	0,00	0,00
<b>Total général</b>	<b>64 980,16</b>	<b>83 550,84</b>

Le bilan financier, soumis aux votes, a été adopté à l'unanimité.

# ASSEMBLÉE GÉNÉRALE - RAPPORT MORAL

2013, année de transition puisque nous avons souhaité réviser les statuts.

Cette année, malheureusement, nous déplorons des décès : Bernard Wilmet toujours fidèle à l'AFFV et qui par sa gentillesse, sa compétence et son efficacité nous aidait. Des personnes que nous aidions ont aussi disparu : le Docteur Olivier Bron tétraplégique à la suite d'un accident et qui laisse deux adolescents, le Docteur Algarra, suite à une longue maladie, Madame Claveirolle et Madame Duffour, toutes deux aidées par l'AFFV depuis de longues années.

L'AFFV vient en aide aux membres de la famille vétérinaire sous forme de dons, de cadeaux ou de bourses d'étude mais aussi de dons ponctuels, souvent attribués dans l'urgence, sans oublier le lien humain indispensable dans toute entraide. Cette entraide toujours au cœur de notre action et fédérée par le Conseil Supérieur de l'Ordre, regroupant les différentes associations, l'ACV avec laquelle elle étudie des dossiers, Véto entraide, la CARPV qui intervient généreusement pour les colis de Noël et le Syndicat.

Grâce aux Echos, notre bulletin de liaison, nous essayons d'apporter des informations pratiques et culturelles. Nous souhaiterions que cette revue devienne un moyen de vous exprimer. Notre site, que nous essayons de tenir à jour, est de plus en plus consulté.

Mais toutes ces actions ne seraient pas possibles sans l'aide de toutes et je remercie les membres du Comité Directeur qui me soutiennent et en particulier Nicole Nantier pour son investissement et ses conseils toujours judicieux, Odile Natalis à l'écoute des cas sociaux et qui se dépense sans compter en appels téléphoniques, lettres pour maintenir ce lien entre nous, Janine Berger pour sa rigueur dans la tenue des comptes de notre association, Geneviève Blancou pour sa présence au bureau et son aide dans les écritures fastidieuses mais combien utiles et à tous les membres du Comité Directeur qui interviennent dans les départements.

Je remercie Georgette Robin, Présidente-Trésorière-Secrétaire du dynamique Comité du Rhône pour son implication dans notre association, sa force à faire vivre sa région, sa présence efficace sur nos stands et qui représente si bien l'AFFV lors des réunions professionnelles où la convivialité et la culture sont au rendez-vous : France Allemagne Vétérinaire à Essen en Allemagne cette année, sans oublier Françoise Dutaret qui, chaque année, élabore et étudie les dossiers des bourses. Merci à toutes qui intervenez dans vos régions et qui faites remonter les informations au Bureau.

Danièle KIEFFER

## LES TRADITIONS CULINAIRES DE NOËL

*Noël ne se célèbre pas de la même façon que l'on soit en France, en Angleterre, en Pologne ou en Amérique.*

*Les traditions autour de la table du réveillon et du jour de Noël sont variables d'un pays à l'autre. Nos voisins européens ne fêtent pas Noël de la même manière.*



**En Belgique**, les festivités débutent dès le début du mois de décembre avec la Saint-Nicolas. Elle marque l'arrivée dans les foyers belges des petits gâteaux traditionnels, les *Bredele*. Le 25, le menu est à base de gibier ou de dinde accompagné du boudin de Noël, un boudin au chou vert.

**En Allemagne**, pour le repas de Noël, on déguste la *Weihnachtsgans*, l'oie grillée accompagnée de chou rouge, de pommes et d'une petite gelée d'airelles. En dessert, on se partage le *Christollen*, sorte de cake aux fruits confits, raisins secs, épices, rhum et pâte d'amande. Recouvert de sucre glace il est supposé représenter le Christ dans ses langes.

**En Angleterre**, on s'y prend dès novembre avec la préparation du fameux Christmas Pudding. Le dernier dimanche avant Noël, toute la famille se réunit pour « tourner » le gâteau en faisant un vœu. En plat principal, on retrouve la dinde rôtie et sa petite sauce savoureuse aux airelles. On dévore aussi avec plaisir, le *Christmas Cake* qui remplace notre bûche.

**En Italie**, on déguste le *Panettone*, cette brioche toute ronde sucrée aux raisins et fruits confits. Au centre, ce sera le *Panforte*, une spécialité à base d'amandes, de fruits confits et miel. Le sud, lui, opte pour des beignets au miel et fruits confits, spécialité de Naples. Et tout le monde se régale avec les *ricciarelli*, une pâte d'amande recouverte de sucre glace ou de chocolat fin. Au Sud, on se réunit le 24 autour d'un plat léger à base de



morue ou d'anguille avec des légumes. Le 25 la valse des antipasti bat son plein, suivie des *primi patti* (une entrée à base de pâtes farcies) et le fameux pot au feu.

**En Espagne**, de mi-décembre au 6 janvier, les Espagnols sont en fête. Ce sont les rois mages qui apportent les cadeaux aux enfants. Avant Noël, on prépare des petits biscuits sucrés : les *mantecados* (aux noisettes), les *roscos* (biscuits au vin) ou encore des *polvorones* (biscuit à la cannelle). Le repas varie selon les régions mais est généralement composé d'une dinde ou un ragoût de chevreau. La table reste garnie de pâtisseries jusqu'au dimanche des Rois.

**Au Portugal**, toute la famille se réunit le 24 autour d'une morue bouillie avec des pommes de terre et des légumes verts. Le repas du 25 est plus fastueux avec un chevreau rôti accompagné de pousses de navets et de *grelas*. On mange aussi un gâteau des rois, du riz au lait et des *Filhós*, de gros beignets parfumés avec de l'eau-de-vie et de l'orange. On les saupoudre de cannelle et de sucre avant de les dévorer à pleine dent.



**En Pologne**, le repas de la veillée de Noël est traditionnellement sans viande mais abondant : pas moins de 12 plats sont servis, associant produits des champs, des vergers, des forêts et des eaux. En dessert on cuisine le *Makowiec*, gâteau traditionnel aux graines de pavot. Le 25 marque le retour de la viande dans les assiettes avec du sanglier ou de l'oie.

**En Suède**, le repas de Noël se présente sous la forme d'un immense buffet de mets chauds et froids, le *smörgåsbord*. Il est composé de diverses sortes de hareng mariné, du saumon, des boulettes de viande, des saucisses, du pâté de foie, du chou rouge cuit... On sert aussi le traditionnel jambon bouilli puis grillé. En dessert, les Suédois se régaleront avec une sorte de riz au lait à l'orange et des petits gâteaux au gingembre, cardamome, cannelle et clou de girofle.



**Aux Etats-Unis**, il n'y a pas de menu type de Noël, la dinde étant déjà mangée à Thanksgiving.

**Et en France!** Les huîtres, les boudins, le foie gras, les chapons et autres volailles précèdent la bûche de Noël!



Willem Claesz. Heda (1593-1680) - Détail de la nature morte avec gobelet doré - Rijksmuseum Amsterdam  
Source sur Plurielles.fr : Repas de Noël : tour du monde des plats les plus traditionnels

## BÛCHE DE NOËL : RECETTE DE MA GRAND-MÈRE



### INGRÉDIENTS:

#### Biscuit roulé:

- 3 œufs
- 75 g de sucre
- 75 g de farine
- 25 g de beurre

#### Crème au beurre:

- 1 œuf entier + 1 jaune
- 50 g de sucre
- 200 g de beurre
- essence: café, chocolat...

**Pour le biscuit**, mélanger les jaunes d'œufs avec le sucre. Ajouter la farine puis délicatement les blancs d'œufs battus en neige. Terminer en incorporant le beurre fondu. Verser la pâte sur une plaque et cuire à 210° (thermostat 7), 7 à 8 minutes.

Démouler rapidement le biscuit sur un torchon et lui donner la forme de la bûche.

**Pour la crème au beurre**, mélanger l'œuf entier, le jaune et le sucre. Travailler au-dessus d'un petit feu jusqu'à ce que la préparation soit mousseuse puis la retirer et la fouetter jusqu'à complet refroidissement. Ajouter le beurre ramolli puis parfumer à l'essence de café, au chocolat (100 g) ou à la liqueur.

Garnir (intérieur et extérieur) le biscuit roulé avec la crème, disposer dans un plat et décorer.

*Joyeux Noël !*



## LES NOUVEAUX STATUTS

Lors de l'Assemblée Générale Extraordinaire du 8 octobre 2013, les nouveaux statuts, qui avaient été soumis à tous les adhérents, ont été adoptés. Ils sont consultables sur le site de l'AFFV [www.affv.fr](http://www.affv.fr) ou vous pouvez en obtenir une copie en vous adressant au siège de l'AFFV – 10, place Léon Blum – 75011 PARIS.

## L'INQUIÉTUDE POUR LES RETRAITES...

À l'image des présidents des caisses des professionnels libéraux, François Courouble, Président de la CARPV (Caisse Autonome de Retraite et de Prévoyance des Vétérinaires) reste très mobilisé quant à l'évolution du projet de loi.

Le projet de loi sur la réforme des retraites inquiète les dix présidents des caisses de retraites des professions libérales. Jusqu'à présent, les sections professionnelles gèrent de façon autonome les retraites des libéraux (régimes de base et complémentaire spécifiques à chaque profession).

Or dans l'article 32 du projet de réforme et qui n'a pas été supprimé, il est précisé que la caisse nationale d'assurance vieillesse des professions libérales serait dirigée par un directeur nommé par décret pour une durée de six ans avec des engagements réciproques dans l'objectif d'aboutir à une organisation centralisée.

Michel Chassang, Président de l'UNAPL (Union Nationale des Professions libérales) se demande si l'État « *ne lorgne pas sur les réserves (15 milliards d'euros) et ne veut pas faire disparaître les régimes spécifiques* ».

## POUR PRÉPARER LES SÉJOURS LINGUISTIQUES...



Pour des séjours en immersion familiale :

**Aux États Unis :** séjour en famille du mercredi 9 juillet au mardi 29 juillet 2014.

- Région de Chicago (Est Wisconsin et Illinois)
- Région de Detroit (Michigan : villes de Milford, Highland St Johns, Commerce town)
- Région de Minneapolis (Minnesota)

**En Angleterre :** séjour en famille et cours du 28 juin au 12 juillet et du 12 juillet au 28 juillet à Sidmouth (Devon)

Contactez Marie-Claude DAVID [david.marie-claude@orange.fr](mailto:david.marie-claude@orange.fr) ou au téléphone 06 07 73 37 95

Consulter le site Internet

[www.associationanglaispratique.com](http://www.associationanglaispratique.com)

## Ils sont arrivés....

**Antoine**, arrière petit-fils du Professeur Philippe Cottreau (A 51) et Madame, à Lyon (4ème), petit fils de leur fille Louise, fils de son fils Arnaud.

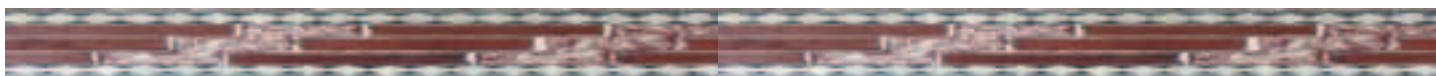
**Tiago**, arrière petit-fils du Dr Louis Combe (L 56) et Madame, le 3 octobre 2013.

**L’AFFV présente tous ses vœux de bonheur aux bébés, aux parents, aux grands-parents et arrière grands parents.**

## Ils se sont unis....

Le Dr Jean Louis Delmelle et le Dr Michel Durieux sont heureux de vous faire part du mariage de leur fils et petits fils **Aurélien Delmelle** avec Mademoiselle **Caroline Noël**.

**L’AFFV présente tous ses vœux de bonheur aux époux et leurs félicitations aux parents.**



## Ils nous ont quittés...

Dr Claude VANESSCHE - 97 GUYANNE - T 76  
Dr Armelle CHAUVIN - 44 LA CHAPELLE / ERDRE - N 87  
Dr Nadine ALGARRA - 75 PARIS - Liège 87  
Dr Philippe THELU - 59 WATTRELOS - A 86  
Dr Etienne DE GROOF - 79 PARTHENAY - Liège 82  
Dr Pascale VALENTIN - 66 BAHO - A 79  
Dr Jean-Baptiste LOIRAT - 44 ST SEBASTIEN / LOIRE - N 2003  
Dr Baptiste MESTER - 49 ANGERS - N 2009  
Dr Edith MESTER-RENAUD - 49 ANGERS - N 2009  
Dr Jean BUREL - 50 ST LO - T 51  
Dr Jacques MILIN - 95 ISLE ADAM - A 43  
Dr Bernard SEDEILHAN - 11 CASTELNAUDARY - T 49  
Dr Alain BURGAZ - 69 OULLINS - A 55  
Dr Pierre LOSFELD - 61 MONT ORMEL - A 68  
Dr Claude LACAZE - 64 MONTARDON - T 63  
Dr Maurice ROQUE - 79 CERIZAY - T 57  
Dr Raoul HENNION - 13 FUVEAU - L 60  
Dr Jean-Claude ALLAIN - 41 ROMORANTIN - A 57  
Dr Jacques FOLCHER - 47 VILLENEUVE / LOT - L 57  
Dr Maurice DELESALLE - 75 PARIS - A 60  
Dr Roland PIGNAL-JACQUARD - 83 LES ISSAMBRES - A 56  
Dr Bernard WILMET - 75 PARIS - A 66  
Dr Gérard FOUQUE AUBERT - 66 CANOHES - A 64  
Dr Leo-Michel RETHORE - 19 BEAULIEU / DORDOGNE - A 71  
Dr Jean L’HUMEAU - 89 MOULLINS / OUANNE - T 61  
Dr Robert GAILLARD - 69 LIMAS - L 58  
Dr Jacques DESSENDIER - 17 MONTENDRE - T 53  
Dr Michel COME - 28 CHARTRES - A 64  
Dr Pierre PRADIER - 77 FONTAINEBLEAU - A 59  
Dr Jean-Gabriel CHARLES - 76 GOURNAY EN BRAY - L 53  
Dr Jean-Louis PAILLARD - 35 RENNES - A 59  
Dr Bernard SIMACOURBE - 33 CADILLAC - T 77

Dr Jean LEMAITRE - 35 ST MALO - T 57  
Dr Jean-Jacques VERMOREL - 49 CANDE - A 55  
Dr Jacques LAVAUD - A 62  
Dr Jean BOUTROUX - 85 ST JEAN DE MONTS - A 48  
Dr Serge BAYSSE - 33 LA TESTE - T 77  
Dr Paul BUCHET - 18 BOURGES - L 54  
DR Jean FOURE - 35 ST MELOIR DES ONDES - T 55  
Dr Christophe LAMBERT - NOUVELLE CALEDONIE - T 83  
Dr André GAYERIE - 19 BRIVE LA GAILLARDE - T 39  
Dr Pierre YVORE - 37 JOUE LES TOURS - T 57

M<sup>me</sup> Denise DUFFOUR - 46 ST SERE  
M<sup>me</sup> Georgette BAYSSE - 49 ANGERS  
M<sup>me</sup> Jacqueline GARNIER - 63 ARDES SUR COUZE  
M<sup>me</sup> Micheline CASSAGNAU - 17 SAINTES  
M<sup>me</sup> Nelly LLEU - 26 DIE  
M<sup>me</sup> Anne-Marie ROGER - 44 NANTES  
M<sup>me</sup> Marthe LELIEVRE - 44 ST NAZAIRE  
M<sup>me</sup> Thérèse JEZEQUEL - 14 PERIERS EN AUGÉ  
M<sup>me</sup> Marie-Antoinette BERNAUD - 42 FIRMINY  
M<sup>me</sup> Suzanne BOUCHET - 79 NIORT  
M<sup>me</sup> Marguerite CANTENOT - 61 LE CANNET  
M<sup>me</sup> Suzanne CŒUR - 38 GRENOBLE  
M<sup>me</sup> Denise GRENIER - 26 ROMANS SUR ISERE  
M<sup>me</sup> Yvette KERDILES - 29 ST POL DE LEON  
M<sup>me</sup> Micheline BERNADE - 37 VERNOU SUR BRENNÉ  
M<sup>me</sup> Annette MONET - 92 ISSY LES MOULINEAUX  
M<sup>me</sup> Micheline GRIMARD - 89 AILLANT SUR THOLON  
M<sup>me</sup> Nicole LEFEBVRE - 62 AUXI LE CHATEAU  
M<sup>me</sup> Geneviève HELFRE - 42 ST GALMIER  
M<sup>me</sup> Geneviève PIGNEAUX - 14 CAEN  
M<sup>me</sup> Lucie NOYER - 07 ANNONAY

Au début du mois d’Août, **Le Docteur Bernard Wilmet** nous a quittés. Sous son impulsion et avec son énergique générosité, nos deux Associations, ACV et AFFV, s’étaient rapprochées pour mieux se compléter et aider à venir en aide aux vétérinaires et leur famille. Fidèle à l’AFFV, sa gentillesse, sa compétence et son efficacité manqueront à la profession tout entière.

Nous présentons à Barbara, ses enfants et petits enfants nos sincères condoléances et toute notre amitié.

**L’AFFV participe à la peine des familles éprouvées par la perte d’un être cher.**

## MERCI À TOUS POUR VOTRE GÉNÉROSITÉ

BETTENFELD Pierre	12	RIEUPEYROUX	135	BASHIR Taleb	56	ROHAN	100
BASILLE Madeleine	94	VINCENNES	100	CRASQUIN Françoise	08	SIGNY L'ABBAYE	135
ROUX Monique	03	DOMPIERRE SUR BESBRE	135	STASSIVE Madeleine	19	NOAILHAC	100
BACCAUD Paulette	71	LUCENAY L'EVEQUE	135	GROSFILS Benoît	50	DRAGEY RONTHON	150
BRIET Dominique	89	CHARBUY	100	LALOU Ghislaine	33	TALENCE	200
VITTOZ Micheline	26	MONTELIMAR	100	BEAUMONT René	71	LOUHANS	150
DERIEUX Hélène	56	AURAY	150	ARRAMBIDE Jacqueline	11	NARBONNE	100
SAUVAGNAC Anne	85	LA ROCHE SUR YON	150	DEGIMBE J-Marc	60	CAISNES	100
PAILLARD Blanche	92	GARCHES	150	NOUVEL Jean	82	MONTAUBAN	100
KAHN Madeleine	75	PARIS	100	ODRU Annick	93	ROMAINVILLE	100
THERY DETREZ Françoise	62	BERCK SUR MER	100	FEUGEAS Fabrice	10	TROYES	150
HERBAUT Monique	66	THUIR	100	CHAROLLAIS Jacqueline	33	ARCACHON CEDEX	120
BAILLY M.-Thérèse	94	BRY SUR MARNE	100	JORNET Michèle	11	LIMOUX	100
BLANDIN Odile	42	FIRMINY	120	BOURGEOIS Jeannine	44	MACHECOUL	100
BELLANGEON Michel	69	LYON	100	LAURENT Bernard	55	ETAIN	100
PILORGE Jacques	35	MONTFORT SUR MEU	100	LE TURDU Lucette	22	PLENEUF VAL ANDRE	200

Tous vos dons et cotisations permettent d'aider ponctuellement des personnes dans le besoin. Chaque année, des aides et des bourses sont attribuées après examen des dossiers. Merci pour l'aide apportée.

## RAPPEL

Trois bulletins paraissent dans l'année : avril, août et décembre.

Nous vous adressons un appel de cotisation pour l'année 2014. Le montant de l'adhésion est resté inchangé. Dans chaque numéro des ECHOS vous avez un bulletin d'adhésion que vous pouvez également télécharger sur le site [www.affv.fr](http://www.affv.fr).

L'envoi des Echos a un coût ainsi que les lettres de relance et les envois des Echos à des adresses erronées. N'oubliez pas de nous informer de tout changement de situation ou d'adresse.

Merci à tous.

### ADHÉSION AFFV 2014

Adhésion simple..... 35 €

(Cotisation 30 €, Abonnement aux Echos 5 €)

Don à partir de 50 €..... €

Un reçu fiscal vous sera adressé qui vous permettra de déduire de vos impôts 66 % de la somme versée

Nom.....

Prénom.....

actif       retraité       veuf

Adresse.....

.....

CP..... Ville.....

Courriel.....

Bulletin à retourner accompagné de votre chèque à :  
AFFV - 10 place Léon Blum - 75011 PARIS - CCP Paris 11849 20M